

# XPS 15

## オーナーズマニュアル


コンピュータモデル：XPS 9530


認可モデル：P31F


認可タイプ：P31F001



# メモ、注意、警告

 **メモ**：コンピュータを使いやすくするための重要な情報を説明しています。

 **注意**：指示に従わない場合、ハードウェアの損傷やデータの損失の可能性があることを示しています。

 **警告**：物的損害、怪我、または死亡の原因となる可能性があることを示しています。

---

© 2013 Dell Inc.

本書に使用されている商標：Dell™、DELL ロゴ、および XPS™ は Dell Inc. の商標です。

2013 - 10

Rev. A00

# 目次

<b>コンピュータ内部の作業を始める前に</b> .....	<b>7</b>
作業を開始する前に.....	7
推奨する工具とツール.....	7
安全にお使いいただくための注意.....	8
<b>コンピュータ内部の作業を終えた後に</b> .....	<b>9</b>
<b>ベースカバーアセンブリの取り外し</b> .....	<b>10</b>
手順.....	10
<b>ベースカバーアセンブリの取り付け</b> .....	<b>12</b>
手順.....	12
<b>システムバッジの取り外し</b> .....	<b>13</b>
作業を開始する前に.....	13
手順.....	13
<b>システムバッジの取り付け</b> .....	<b>15</b>
手順.....	15
作業を終えた後に.....	15
<b>バッテリーの取り外し</b> .....	<b>16</b>
作業を開始する前に.....	16
手順.....	16
<b>バッテリーの取り付け</b> .....	<b>17</b>
手順.....	17
作業を終えた後に.....	17
<b>NFC カードの取り外し</b> .....	<b>18</b>
作業を開始する前に.....	18
手順.....	18
<b>NFC カードの取り付け</b> .....	<b>19</b>
手順.....	19
作業を終えた後に.....	19

<b>ハードドライブの取り外し</b> .....	<b>20</b>
作業を開始する前に .....	20
手順 .....	21
<b>ハードドライブの取り付け</b> .....	<b>23</b>
手順 .....	23
作業を終えた後に .....	23
<b>スピーカの取り外し</b> .....	<b>24</b>
作業を開始する前に .....	24
手順 .....	24
<b>スピーカの取り付け</b> .....	<b>25</b>
手順 .....	25
作業を終えた後に .....	25
<b>ワイヤレスカードの取り外し</b> .....	<b>26</b>
作業を開始する前に .....	26
手順 .....	26
<b>ワイヤレスカードの取り付け</b> .....	<b>27</b>
手順 .....	27
作業を終えた後に .....	27
<b>コイン型電池の取り外し</b> .....	<b>28</b>
作業を開始する前に .....	28
手順 .....	28
<b>コイン型電池の取り付け</b> .....	<b>29</b>
手順 .....	29
作業を終えた後に .....	29
<b>mSATA カードの取り外し</b> .....	<b>30</b>
作業を開始する前に .....	30
手順 .....	30
<b>mSATA カードの取り付け</b> .....	<b>32</b>
手順 .....	32
作業を終えた後に .....	32

<b>ファンの取り外し</b> .....	<b>33</b>
作業を開始する前に .....	33
手順 .....	33
<b>ファンの取り付け</b> .....	<b>34</b>
手順 .....	34
作業を終えた後に .....	34
<b>サーマル冷却アセンブリの取り外し</b> .....	<b>35</b>
作業を開始する前に .....	35
手順 .....	35
<b>サーマル冷却アセンブリの取り付け</b> .....	<b>36</b>
手順 .....	36
作業を終えた後に .....	36
<b>電源アダプタポートの取り外し</b> .....	<b>37</b>
作業を開始する前に .....	37
手順 .....	37
<b>電源アダプタポートの取り付け</b> .....	<b>38</b>
手順 .....	38
作業を終えた後に .....	38
<b>I/O ボードの取り外し</b> .....	<b>39</b>
作業を開始する前に .....	39
手順 .....	39
<b>I/O ボードの取り付け</b> .....	<b>41</b>
手順 .....	41
作業を終えた後に .....	41
<b>メモリモジュールの取り外し</b> .....	<b>42</b>
作業を開始する前に .....	42
手順 .....	42
<b>メモリモジュールの取り付け</b> .....	<b>43</b>
手順 .....	43
作業を終えた後に .....	43

<b>システム基板の取り外し</b> .....	<b>44</b>
作業を開始する前に.....	44
手順.....	45
<b>システム基板の取り付け</b> .....	<b>48</b>
手順.....	48
作業を終えた後に.....	48
BIOS にサービスタグを入力する方法.....	49
<b>キーボードの取り外し</b> .....	<b>50</b>
作業を開始する前に.....	50
手順.....	50
<b>キーボードの取り付け</b> .....	<b>53</b>
手順.....	53
作業を終えた後に.....	53
<b>ディスプレイアセンブリの取り外し</b> .....	<b>54</b>
作業を開始する前に.....	54
手順.....	55
<b>ディスプレイアセンブリの取り付け</b> .....	<b>58</b>
手順.....	58
作業を終えた後に.....	58
<b>パームレストアセンブリの取り外し</b> .....	<b>59</b>
作業を開始する前に.....	59
手順.....	60
<b>パームレストアセンブリの取り付け</b> .....	<b>62</b>
手順.....	62
作業を終えた後に.....	62
<b>BIOS のフラッシュ</b> .....	<b>63</b>


# コンピュータ内部の作業を始める前に

---

## 作業を開始する前に

△ **注意**: データの損失を避けるため、開いているすべてのファイルを保存してから閉じ、実行中のすべてのプログラムを終了してから、コンピュータの電源を切ります。

- 1 開いているファイルはすべて保存して閉じ、実行中のプログラムはすべて終了します。
- 2 画面の右上隅または右下隅にマウスポインタを移動してチャームサイドバーを開き、**設定** → **電源** → **シャットダウン**の順にクリックします。

 **メモ**: 他のオペレーティングシステムを使用している場合は、該当するシステムのマニュアルでシャットダウン方法を参照してください。

- 3 コンピュータがシャットダウンしたら、コンセントから抜きます。
- 4 電源ケーブルや USB ケーブルなどすべてのケーブルをコンピュータから外します。
- 5 コンピュータに接続されているすべての周辺機器を外します。









## 推奨する工具とツール

本文書で説明する操作には、以下のようなツールが必要です。

- プラスドライバ
- プラスチックスクライブ

## 安全にお使いいただくための注意

身体の安全を守り、コンピュータを損傷から保護するために、次の安全に関する注意に従ってください。

-  **警告：**コンピュータ内部の作業を始める前に、お使いのコンピュータに付属しているガイドの安全にお使いいただくための注意事項をお読みください。安全にお使いいただくためのベストプラクティスの詳細に関しては、規制順守ホームページ [dell.com/regulatory\\_compliance](http://dell.com/regulatory_compliance) をご覧ください。
-  **警告：**コンピュータのカバー または パネルを開ける前に、すべての電源を外してください。コンピュータ内部の作業が完了したら、電源を接続する前にすべてのカバー、パネル、およびネジを取り付けてください。
-  **注意：**許可されたサービス技術者以外は、コンピュータカバーを外したりコンピュータ内の部品に触れないでください。安全にお使いいただくための注意を参照して、安全上の注意事項に関する詳細な情報を確認し、コンピュータ内部の作業および静電気放出への対処を行ってください。
-  **注意：**コンピュータの損傷を避けるため、平らで 清潔な場所で作業を行うようにしてください。
-  **注意：**ケーブルを外すときは、コネクタまたはコネクタのプルタブを持ち、ケーブル自身を引っ張らないでください。一部のケーブルのコネクタ部には、ロックタブや蝶ネジが付いています。該当するケーブルを外す際には、これらを外す必要があります。ケーブルを 外すときは、コネクタピンを曲げないように、まっすぐ引き抜いてください。ケーブルを接続するときは、ポートおよびコネクタの向きが合っていることを確認してください。
-  **注意：**コンポーネントおよびカードは、損傷を避けるために端を持つようにしてください。ピンおよび接合部には触れないでください。
-  **注意：**コンピュータ内部の部品に触れる前に、コンピュータ背面の金属部など塗装されていない金属面に触れて、身体の静電気を除去してください。作業中も、定期的に塗装されていない金属面に触れて、内蔵コンポーネントを損傷するおそれのある静電気を逃がしてください。
-  **注意：**メディアカードリーダーに取り付けられたカードは、押して取り出します。



## コンピュータ内部の作業を終えた後に

---

△ 注意：コンピュータ内部にネジが残っていたり、緩んでいたりとすると、コンピュータに深刻な損傷を与える恐れがあります。

- 1 すべてのネジを取り付けて、コンピュータ内部にネジが残っていないことを確認します。
- 2 取り外したケーブル、周辺機器、その他の部品をすべて接続してからコンピュータの作業を行います。
- 3 コンピュータをコンセントに接続します。
- 4 コンピュータの電源を入れます。

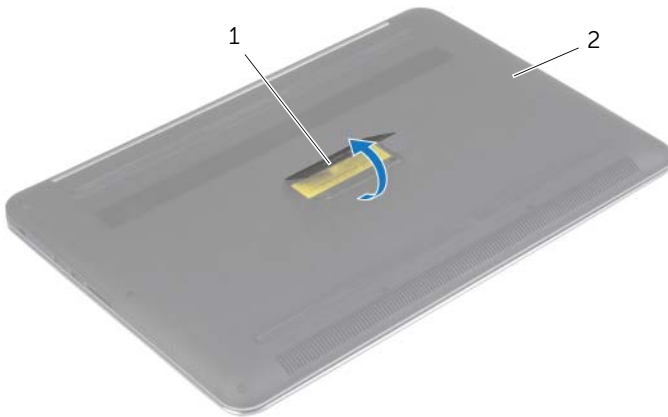
# ベースカバーアセンブリの取り外し



警告：コンピュータ内部の作業を始める前に、お使いのコンピュータに付属しているガイドの安全にお使いいただくための注意事項を読んで、7 ページの「コンピュータ内部の作業を始める前に」の手順を実行してください。コンピュータ内部の作業が終了したら、9 ページの「コンピュータ内部の作業を終えた後に」の指示に従ってください。安全にお使いいただくための ベストプラクティスの詳細に関しては、規制順守のホームページ ([dell.com/regulatory\\_compliance](https://dell.com/regulatory_compliance)) をご覧ください。

## 手順

- 1 ディスプレイを閉じて、コンピュータを裏返します。
- 2 システムバッジを表に返し、ベースカバーアセンブリの上に起きます。



---

1 システムバッジ

2 ベースカバーアセンブリ

---

- 3 ベースカバーアセンブリをパームレストアセンブリに固定しているネジを外します。

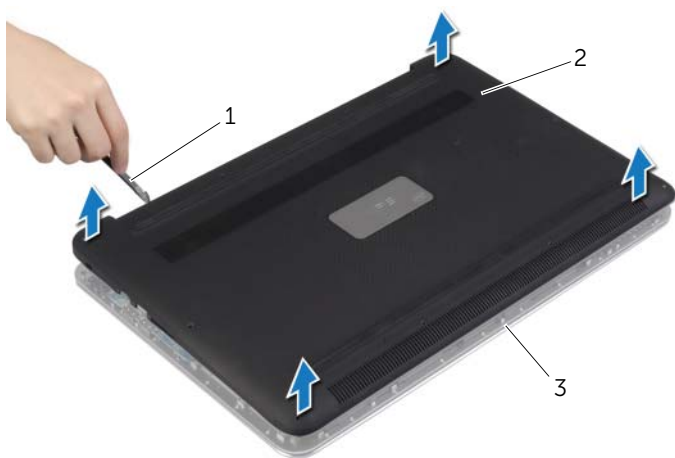


---

1 ネジ (12)

---

- 4 プラスチックスクライブを使用して、ベースカバーアセンブリをパームレストアセンブリから取り外します。



---

1 プラスチックスクライブ

2 ベースカバーアセンブリ

---

3 パームレストアセンブリ

---

# ベースカバーアセンブリの取り付け

---



警告：コンピュータ内部の作業を始める前に、お使いのコンピュータに付属しているガイドの安全にお使いいただくための注意事項を読んで、7 ページの「コンピュータ内部の作業を始める前に」の手順を実行してください。コンピュータ内部の作業が終了したら、9 ページの「コンピュータ内部の作業を終えた後に」の指示に従ってください。安全にお使いいただくための ベストプラクティスの詳細に関しては、規制順守のホームページ ([dell.com/regulatory\\_compliance](https://dell.com/regulatory_compliance)) をご覧ください。

## 手順

- 1 ベースカバーアセンブリをパームレストアセンブリにセットして、所定の位置にはめ込みます。
- 2 ベースカバーをパームレストアセンブリに固定するネジを取り付けます。
- 3 システムバッジを裏返し、所定の位置にはめ込みます。
- 4 コンピュータを表に返して、ディスプレイを開き、コンピュータの電源を入れます。

# システムバッジの取り外し

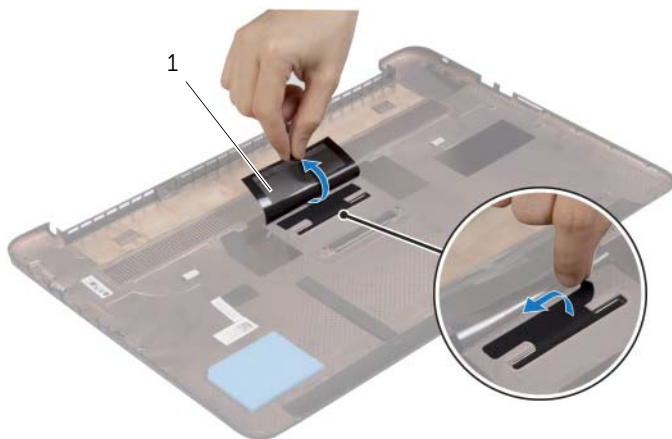
**警告**：コンピュータ内部の作業を始める前に、お使いのコンピュータに付属しているガイドの安全にお使いいただくための注意事項を読んで、7 ページの「コンピュータ内部の作業を始める前に」の手順を実行してください。コンピュータ内部の作業が終了したら、9 ページの「コンピュータ内部の作業を終えた後に」の指示に従ってください。安全にお使いいただくためのベストプラクティスの追加情報に関しては、規制順守のホームページ ([dell.com/regulatory\\_compliance](http://dell.com/regulatory_compliance)) をご覧ください。

## 作業を開始する前に

ベースカバーアセンブリを取り外します。10 ページの「ベースカバーアセンブリの取り外し」を参照してください。

## 手順

- 1 システムバッジをベースカバーアセンブリに固定している透明シートをはがします。



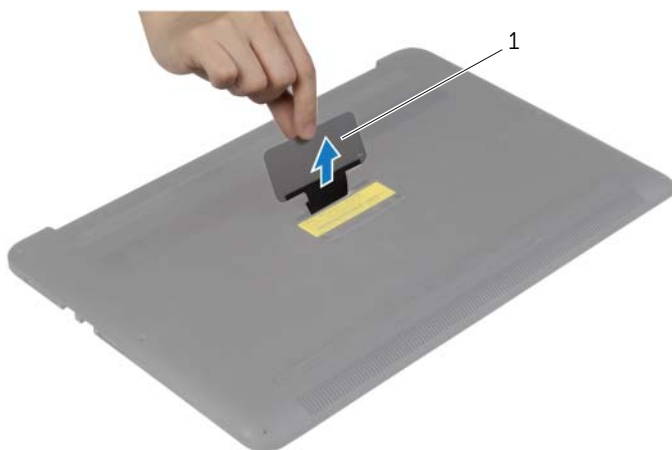
---

1 透明シート (2)

---

- 2 ベースカバーアセンブリを裏返します。

- 3 システムバッジのタブをベースカバーアセンブリのスロットから解除します。
- 4 システムバッジを持ち上げて、ベースカバーアセンブリから取り外します。



---

1 システムバッジ

---

# システムバッジの取り付け

---



**警告**：コンピュータ内部の作業を始める前に、お使いのコンピュータに付属しているガイドの安全にお使いいただくための注意事項を読んで、7 ページの「コンピュータ内部の作業を始める前に」の手順を実行してください。コンピュータ内部の作業が終了したら、9 ページの「コンピュータ内部の作業を終えた後に」の指示に従ってください。安全にお使いいただくためのベストプラクティスの追加情報に関しては、規制順守のホームページ ([dell.com/regulatory\\_compliance](https://dell.com/regulatory_compliance)) をご覧ください。

## 手順

- 1 システムバッジのタブをベースカバーアセンブリのスロットに差し込み、システムバッジを所定の場所にはめ込みます。
- 2 ベースカバーアセンブリを裏返します。
- 3 システムバッジをベースカバーアセンブリに固定する透明シートを貼り付けま。

## 作業を終えた後に

ベースカバーアセンブリを取り付けます。12 ページの「ベースカバーアセンブリの取り付け」を参照してください。

# バッテリーの取り外し

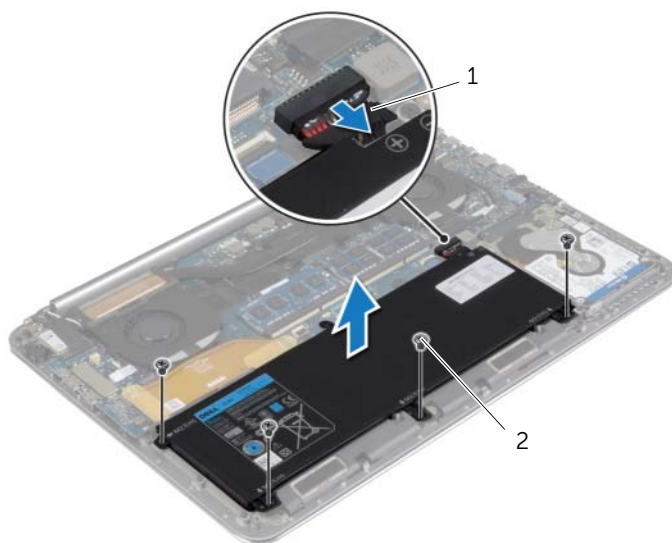
**警告**：コンピュータ内部の作業を始める前に、お使いのコンピュータに付属しているガイドの安全にお使いいただくための注意事項を読んで、7 ページの「コンピュータ内部の作業を始める前に」の手順を実行してください。コンピュータ内部の作業が終了したら、9 ページの「コンピュータ内部の作業を終えた後に」の指示に従ってください。安全にお使いいただくための ベストプラクティスの詳細に関しては、規制順守のホームページ ([dell.com/regulatory\\_compliance](http://dell.com/regulatory_compliance)) をご覧ください。

## 作業を開始する前に

ベースカバーアセンブリを取り外します。10 ページの「ベースカバーアセンブリの取り外し」を参照してください。

## 手順

- 1 バッテリーをパームレストアセンブリに固定しているネジを外します。
- 2 バッテリーケーブルをシステム基板から外します。
- 3 バッテリーを持ち上げて、パームレストアセンブリから取り外します。



1 バッテリーケーブル

2 ネジ (4)

- 4 コンピュータを表にして、ディスプレイを開き、電源ボタンを 5 秒間ほど押し続け、システム基板の静電気を除去します。



# バッテリーの取り付け

---



**警告：**コンピュータ内部の作業を始める前に、お使いのコンピュータに付属しているガイドの安全にお使いいただくための注意事項を読んで、7 ページの「コンピュータ内部の作業を始める前に」の手順を実行してください。コンピュータ内部の作業が終了したら、9 ページの「コンピュータ内部の作業を終えた後に」の指示に従ってください。安全にお使いいただくための ベストプラクティスの詳細に関しては、規制順守のホームページ ([dell.com/regulatory\\_compliance](https://dell.com/regulatory_compliance)) をご覧ください。

## 手順

- 1 バッテリーのネジ穴とパームレストアセンプリのネジ穴の位置を合わせます。
- 2 ネジを取り付けて、バッテリーをパームレストアセンプリに固定します。
- 3 バッテリーケーブルをシステム基板に接続します。

## 作業を終えた後に

ベースカバーアセンプリを取り付けます。12 ページの「ベースカバーアセンプリの取り付け」を参照してください。

# NFC カードの取り外し

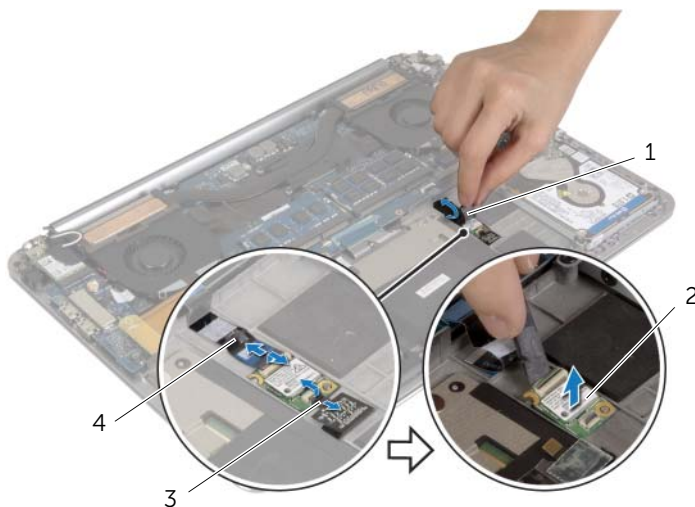
**警告**：コンピュータ内部の作業を始める前に、お使いのコンピュータに付属しているガイドの安全にお使いいただくための注意事項を読んで、7 ページの「コンピュータ内部の作業を始める前に」の手順を実行してください。コンピュータ内部の作業が終了したら、9 ページの「コンピュータ内部の作業を終えた後に」の指示に従ってください。安全にお使いいただくためのベストプラクティスの追加情報に関しては、規制順守のホームページ ([dell.com/regulatory\\_compliance](http://dell.com/regulatory_compliance)) をご覧ください。

## 作業を開始する前に

- 1 ベースカバーアセンブリを取り外します。10 ページの「ベースカバーアセンブリの取り外し」を参照してください。
- 2 バッテリーを取り外します。16 ページの「バッテリーの取り外し」を参照してください。

## 手順

- 1 NFC カードと NFC ケーブルから粘着テープをはがします。
- 2 コネクタラッチを持ち上げて、NFC ケーブルとアンテナケーブルを NFC カードから外します。
- 3 プラスチックスクライブを使用して、NFC カードを持ち上げパームレストアセンブリから取り外します。



1	粘着テープ (2)	2	NFC カード
3	アンテナケーブル	4	NFC ケーブル

# NFC カードの取り付け

---



警告：コンピュータ内部の作業を始める前に、お使いのコンピュータに付属しているガイドの安全にお使いいただくための注意事項を読んで、7 ページの「コンピュータ内部の作業を始める前に」の手順を実行してください。コンピュータ内部の作業が終了したら、9 ページの「コンピュータ内部の作業を終えた後に」の指示に従ってください。安全にお使いいただくためのベストプラクティスの追加情報に関しては、規制順守のホームページ ([dell.com/regulatory\\_compliance](https://dell.com/regulatory_compliance)) をご覧ください。

## 手順

- 1 パームレストアセンブリの位置合わせポストを使用して、パームレストアセンブリに NFC カードをセットします。
- 2 NFC ケーブルとアンテナケーブルを NFC カードの各コネクタに差し込み、コネクタ ラッチを押し下げてケーブルを固定します。
- 3 粘着テープを NFC カードと NFC ケーブルに貼り付けます。

## 作業を終えた後に

- 1 バッテリーを取り付けます。17 ページの「バッテリーの取り付け」を参照してください。
- 2 ベースカバーアセンブリを取り付けます。12 ページの「ベースカバーアセンブリの取り付け」を参照してください。

# ハードドライブの取り外し

---



**警告：**コンピュータ内部の作業を始める前に、お使いのコンピュータに付属しているガイドの安全にお使いいただくための注意事項を読んで、7 ページの「コンピュータ内部の作業を始める前に」の手順を実行してください。コンピュータ内部の作業が終了したら、9 ページの「コンピュータ内部の作業を終えた後に」の指示に従ってください。安全にお使いいただくためのベストプラクティスの追加情報に関しては、規制順守のホームページ ([dell.com/regulatory\\_compliance](https://dell.com/regulatory_compliance)) をご覧ください。



**注意：**データロスを防ぐため、コンピュータの電源が入っている状態、またはスリープ状態のときにハードドライブを取り外さないでください。



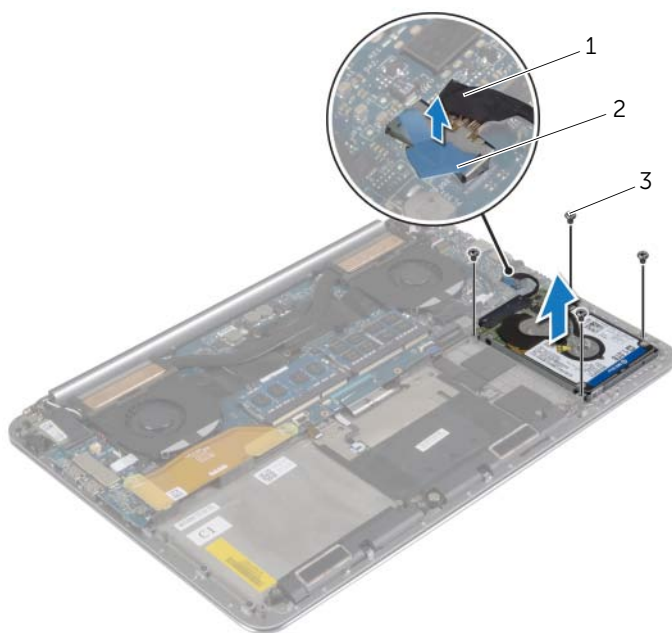
**注意：**ハードドライブは大変壊れやすい部品です。ハードドライブの取り扱いには注意してください。

## 作業を開始する前に

- 1 ベースカバーアセンブリを取り外します。10 ページの「ベースカバーアセンブリの取り外し」を参照してください。
- 2 バッテリーを取り外します。16 ページの「バッテリーの取り外し」を参照してください。

## 手順

- 1 ハードドライブアセンブリをパームレストアセンブリに固定しているネジを外します。
- 2 プルタブを使用して、ハードドライブケーブルをシステム基板から外します。



---

1 ハードドライブケーブル

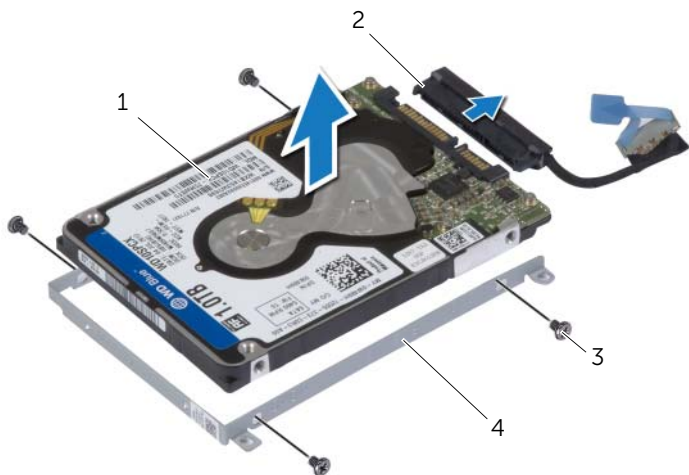
2 プルタブ

---

3 ネジ (4)

---


- 3 ハードドライブアセンブリを持ち上げて、パームレストアセンブリから取り外します。
- 4 ハードドライブアセンブリからインタポータを外します。
- 5 ハードドライブブラケットをハードドライブに固定しているネジを外します。
- 6 ハードドライブを持ち上げてハードドライブブラケットから取り外します。




1	ハードドライブ	2	インタポータ
3	ネジ (4)	4	ハードドライブブラケット

# ハードドライブの取り付け

---

 **警告**：コンピュータ内部の作業を始める前に、お使いのコンピュータに付属しているガイドの安全にお使いいただくための注意事項を読んで、7 ページの「コンピュータ内部の作業を始める前に」の手順を実行してください。コンピュータ内部の作業が終了したら、9 ページの「コンピュータ内部の作業を終えた後に」の指示に従ってください。安全にお使いいただくためのベストプラクティスの追加情報に関しては、規制順守のホームページ ([dell.com/regulatory\\_compliance](https://dell.com/regulatory_compliance)) をご覧ください。

 **注意**：ハードドライブは大変壊れやすい部品です。ハードドライブの取り扱いには注意してください。

## 手順

- 1 ハードドライブブラケットのネジ穴とハードドライブのネジ穴の位置を合わせます。
- 2 ハードドライブブラケットをハードドライブに固定するネジを取り付けます。
- 3 インタポーザをハードディスクドライブアセンブリに接続します。
- 4 ハードドライブアセンブリのネジ穴をパームレストアセンブリのネジ穴に合わせます。
- 5 ハードドライブアセンブリをパームレストアセンブリに固定するネジを取り付けます。
- 6 システム基板にハードドライブケーブルを接続します。

## 作業を終えた後に

- 1 バッテリーを取り付けます。17 ページの「バッテリーの取り付け」を参照してください。
- 2 ベースカバーアセンブリを取り付けます。12 ページの「ベースカバーアセンブリの取り付け」を参照してください。

# スピーカの取り外し

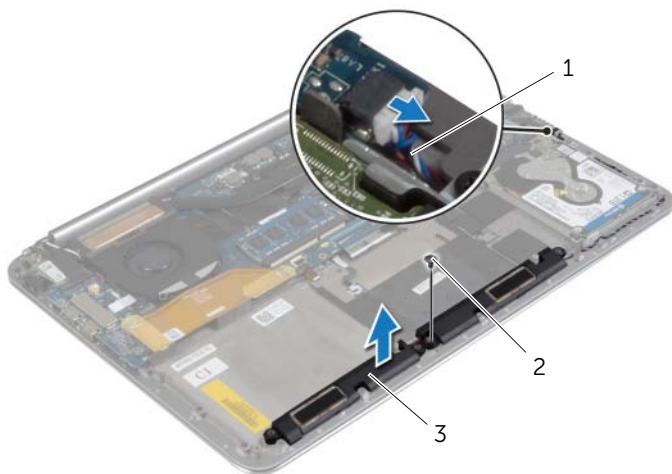
**警告**：コンピュータ内部の作業を始める前に、お使いのコンピュータに付属しているガイドの安全にお使いいただくための注意事項を読んで、7 ページの「コンピュータ内部の作業を始める前に」の手順を実行してください。コンピュータ内部の作業が終了したら、9 ページの「コンピュータ内部の作業を終えた後に」の指示に従ってください。安全にお使いいただくための ベストプラクティスの詳細に関しては、規制順守のホームページ ([dell.com/regulatory\\_compliance](http://dell.com/regulatory_compliance)) をご覧ください。

## 作業を開始する前に

- 1 ベースカバーアセンブリを取り外します。10 ページの「ベースカバーアセンブリの取り外し」を参照してください。
- 2 バッテリーを取り外します。16 ページの「バッテリーの取り外し」を参照してください。

## 手順

- 1 スピーカケーブルをシステム基板から外します。
- 2 スピーカケーブルの配線をメモして、ケーブルを配線ガイドから外します。
- 3 スピーカをパームレストアセンブリに固定しているネジを外します。
- 4 スピーカをスピーカケーブルと共に持ち上げて、パームレストアセンブリから取り外します。



1 スピーカケーブル

2 ネジ

3 スピーカ (2)



# スピーカの取り付け

---



**警告：**コンピュータ内部の作業を始める前に、お使いのコンピュータに付属しているガイドの安全にお使いいただくための注意事項を読んで、7 ページの「コンピュータ内部の作業を始める前に」の手順を実行してください。コンピュータ内部の作業が終了したら、9 ページの「コンピュータ内部の作業を終えた後に」の指示に従ってください。安全にお使いいただくための ベストプラクティスの詳細に関しては、規制順守のホームページ ([dell.com/regulatory\\_compliance](https://dell.com/regulatory_compliance)) をご覧ください。

## 手順

- 1 パームレストアセンブリの位置合わせポストを使用して、パームレストアセンブリにスピーカを設置します。
- 2 スピーカをパームレストアセンブリに固定するネジを取り付けます。
- 3 スピーカケーブルをパームレストアセンブリの配線ガイドに沿って配線します。
- 4 スピーカケーブルをシステム基板に接続します。

## 作業を終えた後に

- 1 バッテリーを取り付けます。17 ページの「バッテリーの取り付け」を参照してください。
- 2 ベースカバーアセンブリを取り付けます。12 ページの「ベースカバーアセンブリの取り付け」を参照してください。

# ワイヤレスカードの取り外し

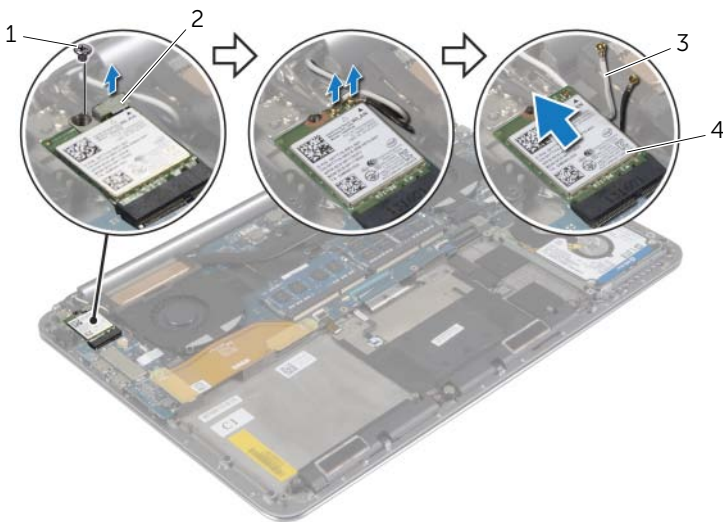
**警告**：コンピュータ内部の作業を始める前に、お使いのコンピュータに付属しているガイドの安全にお使いいただくための注意事項を読んで、7 ページの「コンピュータ内部の作業を始める前に」の手順を実行してください。コンピュータ内部の作業が終了したら、9 ページの「コンピュータ内部の作業を終えた後に」の指示に従ってください。安全にお使いいただくための ベストプラクティスの詳細に関しては、規制順守のホームページ ([dell.com/regulatory\\_compliance](http://dell.com/regulatory_compliance)) をご覧ください。

## 作業を開始する前に

- 1 ベースカバーアセンブリを取り外します。10 ページの「ベースカバーアセンブリの取り外し」を参照してください。
- 2 バッテリーを取り外します。16 ページの「バッテリーの取り外し」を参照してください。


## 手順

- 1 ワイヤレスカードブラケットとワイヤレスカードをパームレストアセンブリに固定しているネジを外します。
- 2 アンテナケーブルをワイヤレスカードから外します。
- 3 ワイヤレスカードをスライドさせて、I/O ボードのコネクタから取り外します。




1	ネジ	2	ワイヤレスカードブラケット
3	アンテナケーブル (2)	4	ワイヤレスカード


# ワイヤレスカードの取り付け

 **警告**：コンピュータ内部の作業を始める前に、お使いのコンピュータに付属しているガイドの安全にお使いいただくための注意事項を読んで、7 ページの「コンピュータ内部の作業を始める前に」の手順を実行してください。コンピュータ内部の作業が終了したら、9 ページの「コンピュータ内部の作業を終えた後に」の指示に従ってください。安全にお使いいただくための ベストプラクティスの詳細に関しては、規制順守のホームページ ([dell.com/regulatory\\_compliance](http://dell.com/regulatory_compliance)) をご覧ください。

## 手順

 **注意**：ワイヤレスカードへの損傷を避けるため、カードの下にケーブルを置かないでください。

- 1 ワイヤレスカードの切り込みを I/O ボード上にあるワイヤレスカードコネクタのタブの位置に合わせます。
- 2 ワイヤレスカードのネジ穴とパームレストアセンブリのネジ穴の位置を合わせます。
- 3 アンテナケーブルをワイヤレスカードに接続します。
- 4 ワイヤレスカードブラケットのネジ穴とワイヤレスカードのネジ穴の位置を合わせます。
- 5 ワイヤレスカードブラケットとワイヤレスカードをパームレストアセンブリに固定するネジを取り付けます。

 **メモ**：アンテナケーブルの色はケーブルの先端近くで確認できます。

次の表に、お使いのコンピュータがサポートするワイヤレスカード用アンテナケーブルの色分けを示します。

ワイヤレスカードのコネクタ	アンテナケーブルの色
メイン（白色の三角形）	白色
補助（黒色の三角形）	黒色

## 作業を終えた後に

- 1 バッテリーを取り付けます。17 ページの「バッテリーの取り付け」を参照してください。
- 2 ベースカバーアセンブリを取り付けます。12 ページの「ベースカバーアセンブリの取り付け」を参照してください。

# コイン型電池の取り外し

**⚠ 警告：**コンピュータ内部の作業を始める前に、お使いのコンピュータに付属しているガイドの安全にお使いいただくための注意事項を読んで、7 ページの「コンピュータ内部の作業を始める前に」の手順を実行してください。コンピュータ内部の作業が終了したら、9 ページの「コンピュータ内部の作業を終えた後に」の指示に従ってください。安全にお使いいただくための ベストプラクティスの詳細に関しては、規制順守のホームページ ([dell.com/regulatory\\_compliance](http://dell.com/regulatory_compliance)) をご覧ください。

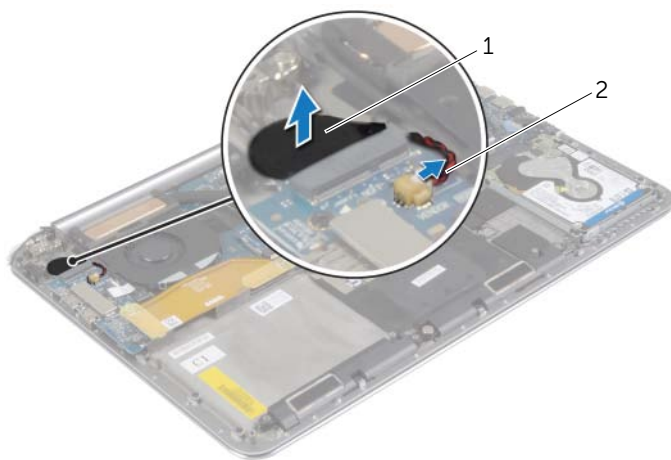
**⚠ 注意：**コイン型電池を取り外すと、BIOS の設定がデフォルト状態にリセットされます。コイン型電池を取り外す前の BIOS の設定を書き留めておくことをお勧めします。

## 作業を開始する前に

- 1 ベースカバーアセンブリを取り外します。10 ページの「ベースカバーアセンブリの取り外し」を参照してください。
- 2 バッテリーを取り外します。16 ページの「バッテリーの取り外し」を参照してください。
- 3 ワイヤレスカードを取り外します。26 ページの「ワイヤレスカードの取り外し」を参照してください。

## 手順

- 1 コイン型電池ケーブルを I/O ボードから外します。
- 2 コイン型電池をゆっくりとパームレストアセンブリから剥がします。



1 コイン型電池

2 コイン型電池ケーブル

# コイン型電池の取り付け

---



**警告：**コンピュータ内部の作業を始める前に、お使いのコンピュータに付属しているガイドの安全にお使いいただくための注意事項を読んで、7 ページの「コンピュータ内部の作業を始める前に」の手順を実行してください。コンピュータ内部の作業が終了したら、9 ページの「コンピュータ内部の作業を終えた後に」の指示に従ってください。安全にお使いいただくための ベストプラクティスの詳細に関しては、規制順守のホームページ ([dell.com/regulatory\\_compliance](http://dell.com/regulatory_compliance)) をご覧ください。



**警告：**バッテリーが適切に取り付けられていないと、爆発する恐れがあります。バッテリーを交換する場合は、同一または同等のタイプのバッテリーのみを使用してください。使用済みのバッテリーは、製造元の指示に従って廃棄してください。

## 手順

- 1 コイン型電池をパームレストアセンブリの所定の位置に取り付けます。
- 2 コイン型バッテリーケーブルをシステム基板に接続します。

## 作業を終えた後に

- 1 ワイヤレスミニカードを取り付けます。27 ページの「ワイヤレスカードの取り付け」を参照してください。
- 2 バッテリーを取り付けます。17 ページの「バッテリーの取り付け」を参照してください。
- 3 ベースカバーアセンブリを取り付けます。12 ページの「ベースカバーアセンブリの取り付け」を参照してください。

# mSATA カードの取り外し

**警告**：コンピュータ内部の作業を始める前に、お使いのコンピュータに付属しているガイドの安全にお使いいただくための注意事項を読んで、7 ページの「コンピュータ内部の作業を始める前に」の手順を実行してください。コンピュータ内部の作業が終了したら、9 ページの「コンピュータ内部の作業を終えた後に」の指示に従ってください。安全にお使いいただくための ベストプラクティスの詳細に関しては、規制順守のホームページ ([dell.com/regulatory\\_compliance](http://dell.com/regulatory_compliance)) をご覧ください。

## 作業を開始する前に

- 1 ベースカバーアセンブリを取り外します。10 ページの「ベースカバーアセンブリの取り外し」を参照してください。
- 2 バッテリーを取り外します。16 ページの「バッテリーの取り外し」を参照してください。

## 手順

- 1 I/O ボードケーブルをシステム基板と I/O ボード から外します。

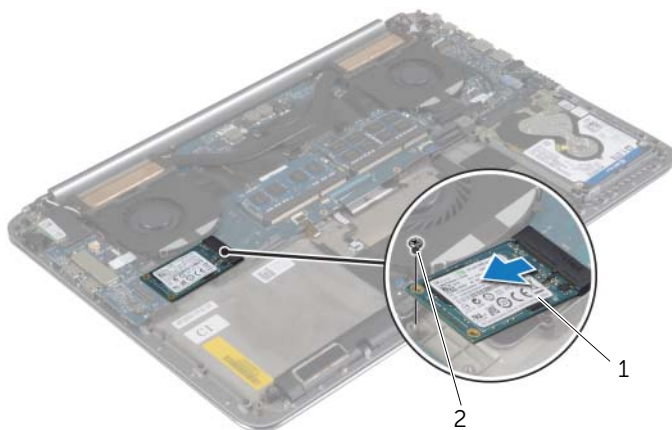


---

1 I/O ボードケーブル

---

- 2 mSATA カードをパームレストアセンブリに固定しているネジを外します。
- 3 mSATA カードを引き出してシステム基板から取り外します。



---

1 mSATA カード

2 ネジ

---

# mSATA カードの取り付け

---



警告：コンピュータ内部の作業を始める前に、お使いのコンピュータに付属しているガイドの安全にお使いいただくための注意事項を読んで、7 ページの「コンピュータ内部の作業を始める前に」の手順を実行してください。コンピュータ内部の作業が終了したら、9 ページの「コンピュータ内部の作業を終えた後に」の指示に従ってください。安全にお使いいただくための ベストプラクティスの詳細に関しては、規制順守のホームページ ([dell.com/regulatory\\_compliance](http://dell.com/regulatory_compliance)) をご覧ください。

## 手順

- 1 mSATA カードの切り込みを mSATA カードコネクタのタブに合わせます。
- 2 mSATA カードを mSATA カードコネクタに差し込みます。
- 3 mSATA カードのネジ穴とパームレストアセンブリのネジ穴の位置を合わせます。
- 4 mSATA カードをパームレストアセンブリに固定するネジを取り付けます。
- 5 I/O ボードケーブルをシステム基板と I/O ボードに接続します。

## 作業を終えた後に

- 1 バッテリーを取り付けます。17 ページの「バッテリーの取り付け」を参照してください。
- 2 ベースカバーアセンブリを取り付けます。12 ページの「ベースカバーアセンブリの取り付け」を参照してください。



# ファンの取り外し

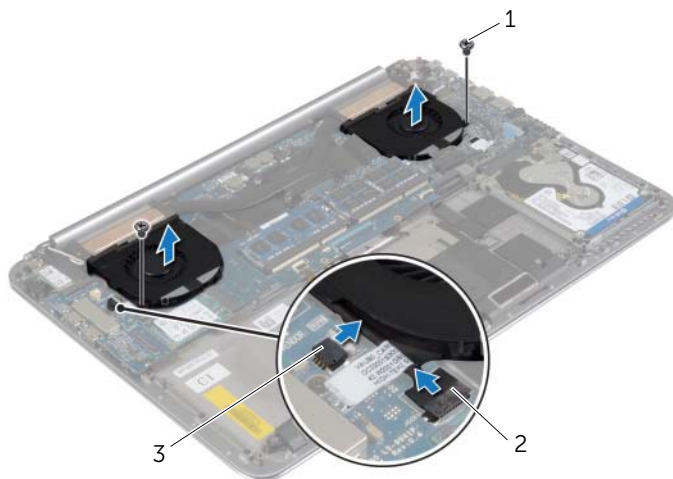
**警告**：コンピュータ内部の作業を始める前に、お使いのコンピュータに付属しているガイドの安全にお使いいただくための注意事項を読んで、7 ページの「コンピュータ内部の作業を始める前に」の手順を実行してください。コンピュータ内部の作業が終了したら、9 ページの「コンピュータ内部の作業を終えた後に」の指示に従ってください。安全にお使いいただくための ベストプラクティスの詳細に関しては、規制順守のホームページ ([dell.com/regulatory\\_compliance](http://dell.com/regulatory_compliance)) をご覧ください。

## 作業を開始する前に

- 1 ベースカバーアセンブリを取り外します。10 ページの「ベースカバーアセンブリの取り外し」を参照してください。
- 2 バッテリーを取り外します。16 ページの「バッテリーの取り外し」を参照してください。

## 手順

- 1 ファンをシステム基板に固定しているネジを外します。
- 2 カメラケーブルを I/O ボードから外します。
- 3 ファンケーブルをシステム基板から外します。
- 4 ファンを持ち上げてパームレストアセンブリから取り外します。



1 ネジ (2)

2 カメラケーブル

3 ファンケーブル (2)

# ファンの取り付け

---



**警告：**コンピュータ内部の作業を始める前に、お使いのコンピュータに付属しているガイドの安全にお使いいただくための注意事項を読んで、7 ページの「コンピュータ内部の作業を始める前に」の手順を実行してください。コンピュータ内部の作業が終了したら、9 ページの「コンピュータ内部の作業を終えた後に」の指示に従ってください。安全にお使いいただくための ベストプラクティスの詳細に関しては、規制順守のホームページ ([dell.com/regulatory\\_compliance](https://dell.com/regulatory_compliance)) をご覧ください。

## 手順

- 1 ファンケーブルをシステム基板に接続します。
- 2 カメラケーブルを I/O ボードに接続します。
- 3 ファンのネジ穴とパームレストアセンブリのネジ穴の位置を合わせます。
- 4 ファンをパームレストアセンブリに固定するネジを取り付けます。

## 作業を終えた後に

- 1 バッテリーを取り付けます。17 ページの「バッテリーの取り付け」を参照してください。
- 2 ベースカバーアセンブリを取り付けます。12 ページの「ベースカバーアセンブリの取り付け」を参照してください。

# サーマル冷却アセンブリの取り外し

**警告：** コンピュータ内部の作業を始める前に、お使いのコンピュータに付属しているガイドの安全にお使いいただくための注意事項を読んで、7 ページの「コンピュータ内部の作業を始める前に」の手順を実行してください。コンピュータ内部の作業が終了したら、9 ページの「コンピュータ内部の作業を終えた後に」の指示に従ってください。安全にお使いいただくための ベストプラクティスの詳細に関しては、規制順守のホームページ ([dell.com/regulatory\\_compliance](http://dell.com/regulatory_compliance)) をご覧ください。

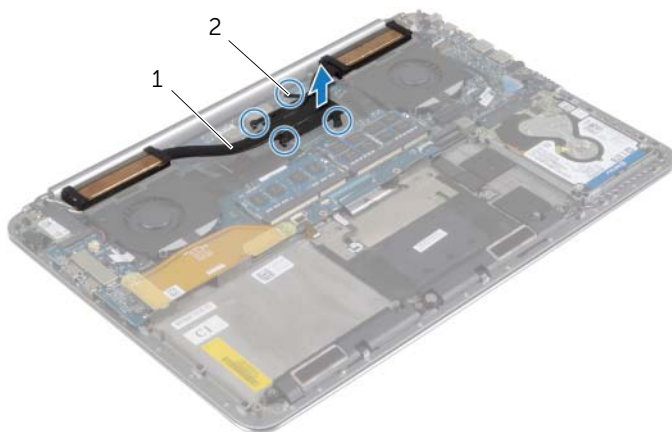
## 作業を開始する前に

- 1 ベースカバーアセンブリを取り外します。10 ページの「ベースカバーアセンブリの取り外し」を参照してください。
- 2 バッテリーを取り外します。16 ページの「バッテリーの取り外し」を参照してください。

## 手順

**メモ：** サーマル冷却アセンブリの外観とネジの数は、統合グラフィックスカード搭載のコンピュータを購入した場合、異なります。

- 1 番号順（冷却アセンブリに表示）に、サーマル冷却アセンブリをシステム基板に固定している拘束ネジを緩めます。
- 2 サーマル冷却アセンブリをシステム基板から持ち上げます。



1 サーマル冷却アセンブリ

2 拘束ネジ (4)

# サーマル冷却アセンブリの取り付け

---



**警告：**コンピュータ内部の作業を始める前に、お使いのコンピュータに付属しているガイドの安全にお使いいただくための注意事項を読んで、7 ページの「コンピュータ内部の作業を始める前に」の手順を実行してください。コンピュータ内部の作業が終了したら、9 ページの「コンピュータ内部の作業を終えた後に」の指示に従ってください。安全にお使いいただくための ベストプラクティスの詳細に関しては、規制順守のホームページ ([dell.com/regulatory\\_compliance](https://dell.com/regulatory_compliance)) をご覧ください。

## 手順

- 1 サーマル冷却アセンブリのネジ穴をシステム基板のネジ穴の位置に合わせます。
- 2 番号順（冷却アセンブリに表示）に、サーマル冷却アセンブリをシステム基板に固定する拘束ネジを締めます。

## 作業を終えた後に

- 1 バッテリーを取り付けます。17 ページの「バッテリーの取り付け」を参照してください。
- 2 ベースカバーアセンブリを取り付けます。12 ページの「ベースカバーアセンブリの取り付け」を参照してください。

# 電源アダプタポートの取り外し

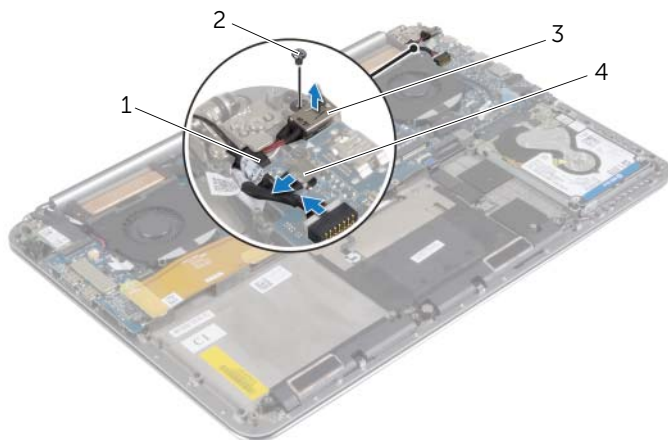
**警告**：コンピュータ内部の作業を始める前に、お使いのコンピュータに付属しているガイドの安全にお使いいただくための注意事項を読んで、7 ページの「コンピュータ内部の作業を始める前に」の手順を実行してください。コンピュータ内部の作業が終了したら、9 ページの「コンピュータ内部の作業を終えた後に」の指示に従ってください。安全にお使いいただくための ベストプラクティスの詳細に関しては、規制順守のホームページ ([dell.com/regulatory\\_compliance](http://dell.com/regulatory_compliance)) をご覧ください。

## 作業を開始する前に

- 1 ベースカバーアセンブリを取り外します。10 ページの「ベースカバーアセンブリの取り外し」を参照してください。
- 2 バッテリーを取り外します。16 ページの「バッテリーの取り外し」を参照してください。

## 手順

- 1 電源アダプタポートケーブルをシステム基板から外します。
- 2 タッチパネルケーブルをシステム基板から外します。
- 3 電源アダプタポートケーブルをディスプレイヒンジの下から外します。
- 4 電源アダプタポートをパームレストアセンブリに固定しているネジを取り外します。
- 5 電源アダプタポートを持ち上げて、パームレストアセンブリから取り外します。



1	電源アダプタポートケーブル	2	ネジ
3	電源アダプタポート	4	タッチパネルケーブル

# 電源アダプタポートの取り付け

---



警告：コンピュータ内部の作業を始める前に、お使いのコンピュータに付属しているガイドの安全にお使いいただくための注意事項を読んで、7 ページの「コンピュータ内部の作業を始める前に」の手順を実行してください。コンピュータ内部の作業が終了したら、9 ページの「コンピュータ内部の作業を終えた後に」の指示に従ってください。安全にお使いいただくための ベストプラクティスの詳細に関しては、規制順守のホームページ ([dell.com/regulatory\\_compliance](http://dell.com/regulatory_compliance)) をご覧ください。

## 手順

- 1 電源アダプタポートのネジ穴をパームレストアセンブリのネジ穴と合わせます。
- 2 電源アダプタポートをパームレストアセンブリに固定するネジを取り付けます。
- 3 電源アダプタポートケーブルをディスプレイヒンジの下に配線します。
- 4 タッチパネルケーブルをシステム基板に接続します。
- 5 電源アダプタポートケーブルをシステム基板に接続します。

## 作業を終えた後に

- 1 バッテリーを取り付けます。17 ページの「バッテリーの取り付け」を参照してください。
- 2 ベースカバーアセンブリを取り付けます。12 ページの「ベースカバーアセンブリの取り付け」を参照してください。

# I/O ボードの取り外し

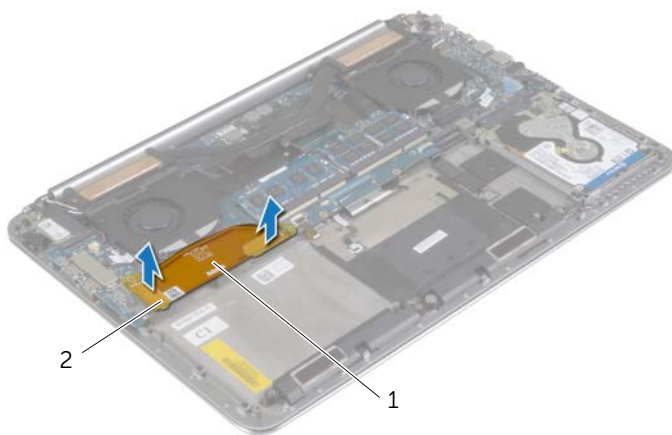
**警告**：コンピュータ内部の作業を始める前に、お使いのコンピュータに付属しているガイドの安全にお使いいただくための注意事項を読んで、7 ページの「コンピュータ内部の作業を始める前に」の手順を実行してください。コンピュータ内部の作業が終了したら、9 ページの「コンピュータ内部の作業を終えた後に」の指示に従ってください。安全にお使いいただくためのベストプラクティスの追加情報に関しては、規制順守のホームページ ([dell.com/regulatory\\_compliance](http://dell.com/regulatory_compliance)) をご覧ください。

## 作業を開始する前に

- 1 ベースカバーアセンブリを取り外します。10 ページの「ベースカバーアセンブリの取り外し」を参照してください。
- 2 バッテリーを取り外します。16 ページの「バッテリーの取り外し」を参照してください。
- 3 ワイヤレスカードを取り外します。26 ページの「ワイヤレスカードの取り外し」を参照してください。

## 手順

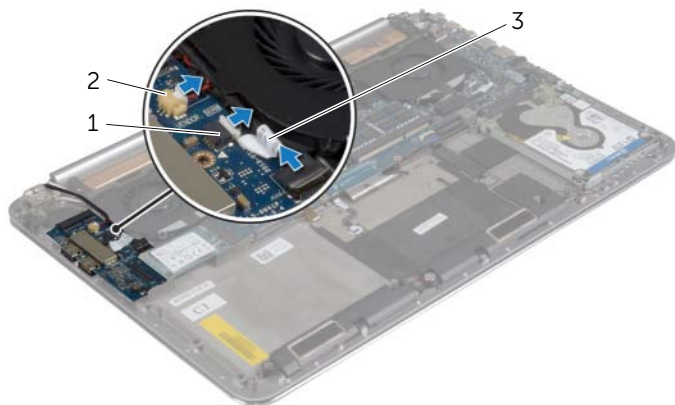
- 1 プルタブを使用して、I/O ボードケーブルをシステム基板と I/O ボードから外します。



1 I/O ボードケーブル

2 プルタブ (2)

- 2 ファンケーブル、コイン型電池ケーブル、カメラケーブルを I/O ボードから外します。



---

1 ファンケーブル

2 コイン型電池ケーブル

---

3 カメラケーブル

---

- 3 I/O 基板をパームレストアセンブリに固定しているネジを外します。

- 4 I/O ボードを持ち上げて、パームレストアセンブリから取り外します。



---

1 I/O ボード

2 ネジ (3)

---



# I/O ボードの取り付け

---



**警告**：コンピュータ内部の作業を始める前に、お使いのコンピュータに付属しているガイドの安全にお使いいただくための注意事項を読んで、7 ページの「コンピュータ内部の作業を始める前に」の手順を実行してください。コンピュータ内部の作業が終了したら、9 ページの「コンピュータ内部の作業を終えた後に」の指示に従ってください。安全にお使いいただくためのベストプラクティスの追加情報に関しては、規制順守のホームページ ([dell.com/regulatory\\_compliance](https://dell.com/regulatory_compliance)) をご覧ください。

## 手順

- 1 I/O ボードのネジ穴とパームレスト アセンブリのネジ穴の位置を合わせます。
- 2 I/O ボード をパームレストアセンブリに固定するネジを取り付けます。
- 3 カメラケーブル、コイン型電池ケーブル、およびファンケーブルを I/O ボードに接続します。
- 4 I/O ボードケーブルを I/O ボードとシステム基板に接続します。

## 作業を終えた後に

- 1 ワイヤレスミニカードを取り付けます。27 ページの「ワイヤレスカードの取り付け」を参照してください。
- 2 バッテリーを取り付けます。17 ページの「バッテリーの取り付け」を参照してください。
- 3 ベースカバーアセンブリを取り付けます。12 ページの「ベースカバーアセンブリの取り付け」を参照してください。

# メモリモジュールの取り外し

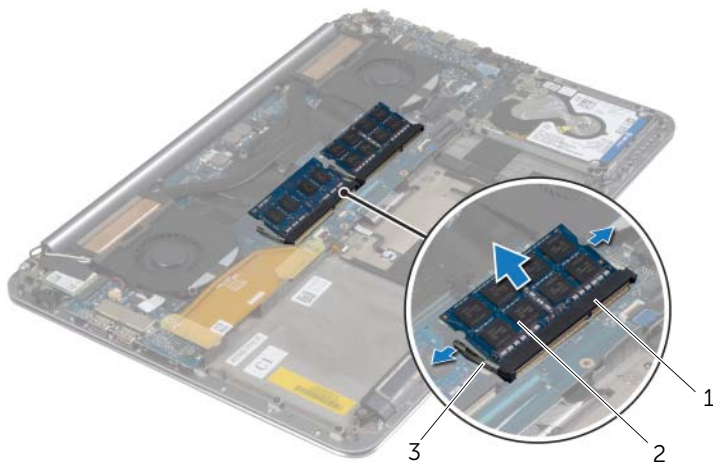
**警告**：コンピュータ内部の作業を始める前に、お使いのコンピュータに付属しているガイドの安全にお使いいただくための注意事項を読んで、7 ページの「コンピュータ内部の作業を始める前に」の手順を実行してください。コンピュータ内部の作業が終了したら、9 ページの「コンピュータ内部の作業を終えた後に」の指示に従ってください。安全にお使いいただくための ベストプラクティスの詳細に関しては、規制順守のホームページ ([dell.com/regulatory\\_compliance](http://dell.com/regulatory_compliance)) をご覧ください。

## 作業を開始する前に

- 1 ベースカバーアセンブリを取り外します。10 ページの「ベースカバーアセンブリの取り外し」を参照してください。
- 2 バッテリーを取り外します。16 ページの「バッテリーの取り外し」を参照してください。

## 手順

- 1 メモリモジュールコネクタの両端にある固定クリップを、メモリモジュールが持ち上がるまで指先で慎重に広げます。
- 2 メモリモジュールをメモリモジュールコネクタから取り外します。



1 メモリモジュールコネクタ

2 メモリモジュール (2)

3 固定クリップ (4)

# メモリモジュールの取り付け

---



警告：コンピュータ内部の作業を始める前に、お使いのコンピュータに付属しているガイドの安全にお使いいただくための注意事項を読んで、7 ページの「コンピュータ内部の作業を始める前に」の手順を実行してください。コンピュータ内部の作業が終了したら、9 ページの「コンピュータ内部の作業を終えた後に」の指示に従ってください。安全にお使いいただくための ベストプラクティスの詳細に関しては、規制順守のホームページ ([dell.com/regulatory\\_compliance](https://dell.com/regulatory_compliance)) をご覧ください。

## 手順

- 1 メモリモジュールの切り込みをメモリモジュールコネクタのタブに合わせます。
- 2 メモリモジュールを 45 度の角度でコネクタにしっかりと差し込み、所定の位置にカチッと収まるまでメモリモジュールを押し込みます。



**メモ：**カチッという感触がない場合は、メモリモジュールを取り外して、もう一度取り付けてください。

## 作業を終えた後に

- 1 バッテリーを取り付けます。17 ページの「バッテリーの取り付け」を参照してください。
- 2 ベースカバーアセンブリを取り付けます。12 ページの「ベースカバーアセンブリの取り付け」を参照してください。

# システム基板の取り外し

---





**警告**：コンピュータ内部の作業を始める前に、お使いのコンピュータに付属しているガイドの安全にお使いいただくための注意事項を読んで、7 ページの「コンピュータ内部の作業を始める前に」の手順を実行してください。コンピュータ内部の作業が終了したら、9 ページの「コンピュータ内部の作業を終えた後に」の指示に従ってください。安全にお使いいただくための ベストプラクティスの詳細に関しては、規制順守のホームページ ([dell.com/regulatory\\_compliance](https://dell.com/regulatory_compliance)) をご覧ください。

## 作業を開始する前に

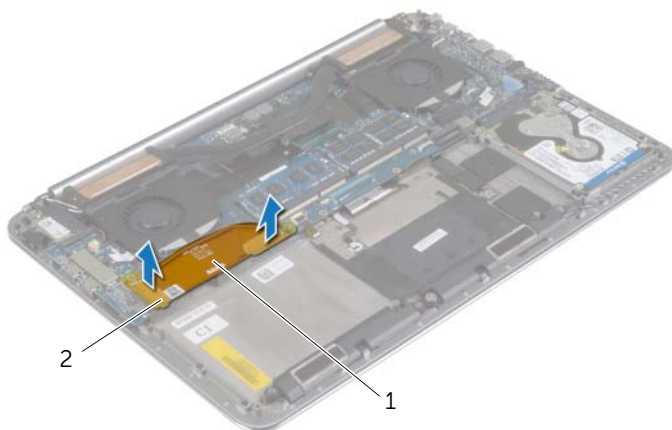
- 1 ベースカバーアセンブリを取り外します。10 ページの「ベースカバーアセンブリの取り外し」を参照してください。
- 2 バッテリーを取り外します。16 ページの「バッテリーの取り外し」を参照してください。
- 3 ファンを取り外します。33 ページの「ファンの取り外し」を参照してください。
- 4 サーマル冷却アセンブリを取り外します。35 ページの「サーマル冷却アセンブリの取り外し」を参照してください。
- 5 mSATA カードを取り外します。30 ページの「mSATA カードの取り外し」を参照してください。
- 6 メモリモジュールを取り外します。42 ページの「メモリモジュールの取り外し」を参照してください。

## 手順

 **メモ**：コンピュータのサービスタグはシステムバッジの下にあります。システム基板を取り付けた後に、サービスタグを BIOS に入力する 必要 があります。

 **メモ**：システム基板からケーブルを取り外す前に、各コネクタの位置をメモしておき、システム基板の取り付け後に正しく元の場所に戻すことができるようにしてください。

- 1 プルタブを使用して、I/O ボードケーブルをシステム基板から外します。



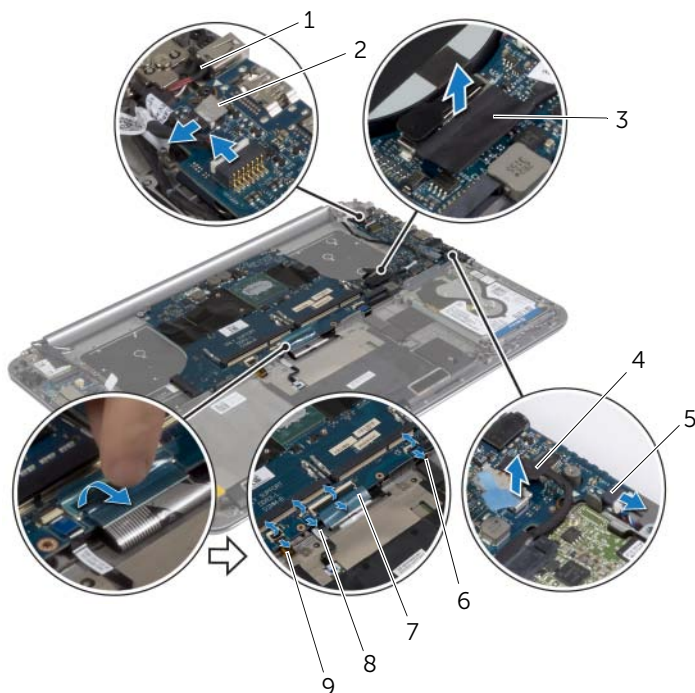
---

1 I/O ボードケーブル

2 プルタブ (2)

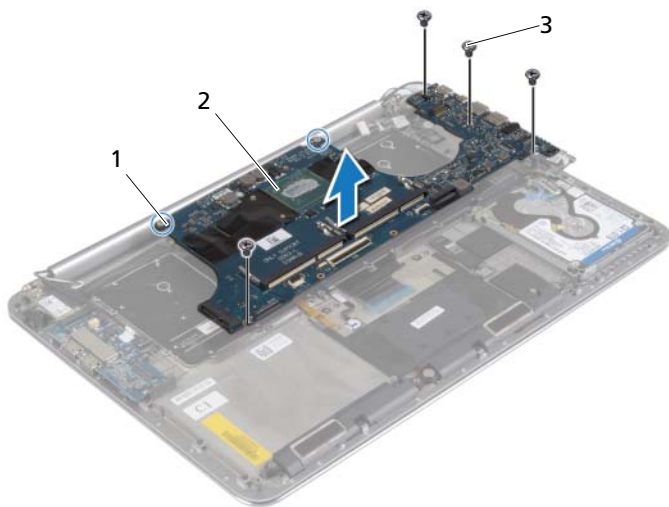
---

- 2 スピーカケーブル、ハードドライブケーブル、および電源アダプタケーブルをシステム基板上のコネクタから外します。
- 3 プルタブを使用して、タッチパネルケーブルとディスプレイケーブルをシステム基板から外します。
- 4 コネクタラッチを持ち上げて、キーボードバックライトケーブル、タッチパッドケーブル、NFC ケーブル、およびハードドライブケーブルをシステム基板から外します。
- 5 テープをはがし、コネクタラッチを持ち上げて、キーボードケーブルをシステム基板から外します。



1	電源アダプタポートケーブル	2	タッチパネルケーブル
3	ディスプレイケーブル	4	ハードドライブケーブル
5	スピーカケーブル	6	NFC ケーブル
7	キーボードケーブル	8	タッチパッドケーブル
9	キーボードのバックライトケーブル		

- 6 システム基板をパームレストアセンブリに固定しているネジを外します。
- 7 システム基板をパームレストアセンブリに固定している拘束ネジを緩めます。



---

1 拘束ネジ (2)

2 システム基板

---

3 ネジ (4)

---

- 8 システム基板を持ち上げて、パームレストアセンブリから取り外します。

# システム基板の取り付け



**警告：**コンピュータ内部の作業を始める前に、お使いのコンピュータに付属しているガイドの安全にお使いいただくための注意事項を読んで、7 ページの「コンピュータ内部の作業を始める前に」の手順を実行してください。コンピュータ内部の作業が終了したら、9 ページの「コンピュータ内部の作業を終えた後に」の指示に従ってください。安全にお使いいただくための ベストプラクティスの詳細に関しては、規制順守のホームページ ([dell.com/regulatory\\_compliance](http://dell.com/regulatory_compliance)) をご覧ください。

## 手順



**注意：**システム基板の下にケーブルがないことを確認します。

- 1 パームレストアセンブリの位置合わせポストを使用して、パームレストアセンブリにシステム基板をセットします。
- 2 システム基板のネジ穴とパームレストアセンブリのネジ穴の位置を合わせます。
- 3 システム基板をパームレストアセンブリに固定するネジを締めます。
- 4 システム基板をパームレストアセンブリに固定するネジを取り付けます。
- 5 キーボードケーブルをコネクタに差し込み、コネクタラッチを押し下げてケーブルを固定します。
- 6 テープをキーボードケーブルコネクタに貼り付けます。
- 7 キーボードバックライトケーブル、タッチパッドケーブル、NFC ケーブル、およびハードドライブケーブルをシステム基板に差し込み、コネクタラッチを押し下げてケーブルを固定します。
- 8 スピーカケーブル、ハードドライブケーブル、タッチパネルケーブル、電源アダプタポートケーブル、およびディスプレイケーブルをシステム基板に接続します。

## 作業を終えた後に

- 1 メモリモジュールを取り付けます。43 ページの「メモリモジュールの取り付け」を参照してください。
- 2 mSATA カードを取り付けます。32 ページの「mSATA カードの取り付け」を参照してください。
- 3 サーマル冷却アセンブリを取り付けます。36 ページの「サーマル冷却アセンブリの取り付け」を参照してください。
- 4 ファンを取り付けます。34 ページの「ファンの取り付け」を参照してください。
- 5 バッテリーを取り付けます。17 ページの「バッテリーの取り付け」を参照してください。
- 6 ベースカバーアセンブリを取り付けます。12 ページの「ベースカバーアセンブリの取り付け」を参照してください。



## BIOS にサービスタグを入力する方法

- 1 コンピュータの電源を入れます。
- 2 Dell のロゴで、<F2> を押してセットアップユーティリティを起動します。
- 3 **メイン**タブに移動して、**サービスタグ**フィールドにサービスタグを入力します。

# キーボードの取り外し

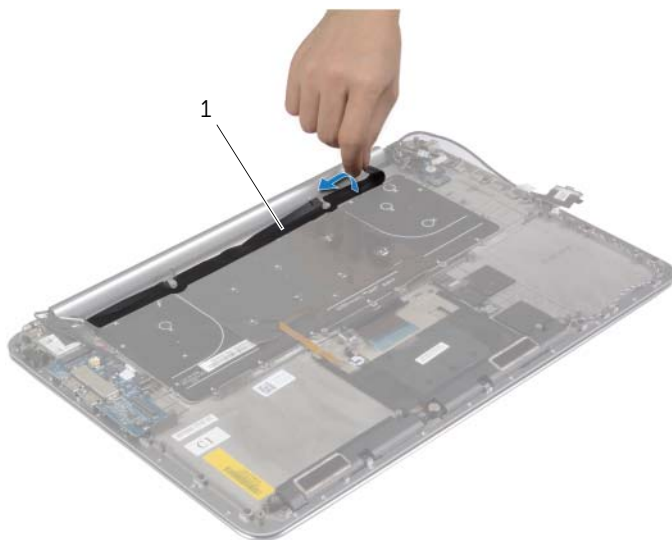
**警告**：コンピュータ内部の作業を始める前に、お使いのコンピュータに付属しているガイドの安全にお使いいただくための注意事項を読んで、7 ページの「コンピュータ内部の作業を始める前に」の手順を実行してください。コンピュータ内部の作業が終了したら、9 ページの「コンピュータ内部の作業を終えた後に」の指示に従ってください。安全にお使いいただくための ベストプラクティスの詳細に関しては、規制順守のホームページ ([dell.com/regulatory\\_compliance](http://dell.com/regulatory_compliance)) をご覧ください。

## 作業を開始する前に

- 1 ベースカバーアセンブリを取り外します。10 ページの「ベースカバーアセンブリの取り外し」を参照してください。
- 2 バッテリーを取り外します。16 ページの「バッテリーの取り外し」を参照してください。
- 3 ハードドライブを取り外します。20 ページの「ハードドライブの取り外し」を参照してください。
- 4 システム基板を取り外します。44 ページの「システム基板の取り外し」を参照してください。

## 手順

- 1 透明シートをキーボードからはがします。

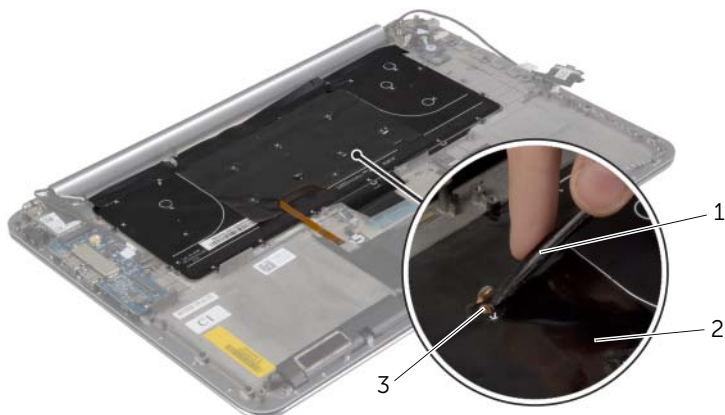


---

1 透明シート

---

- 2 プラスチックスクライブを使用して、透明シートをはがしネジを外せるようにします。



---

1 プラスチックスクライブ

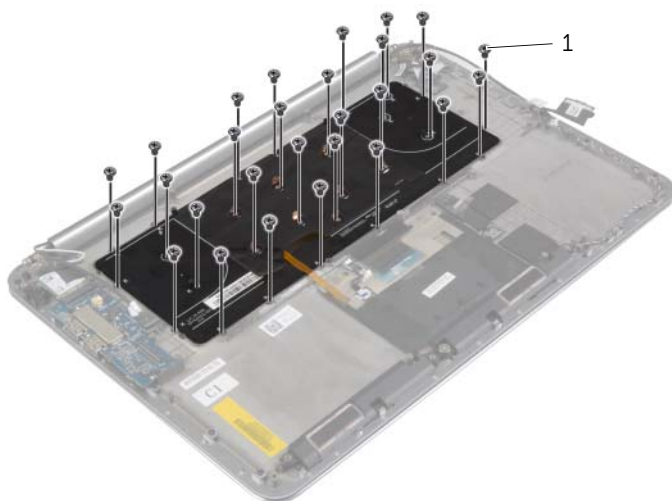
2 透明シート

---

3 ネジ

---

- 3 キーボードをパームレストアセンブリに固定しているネジを外します。

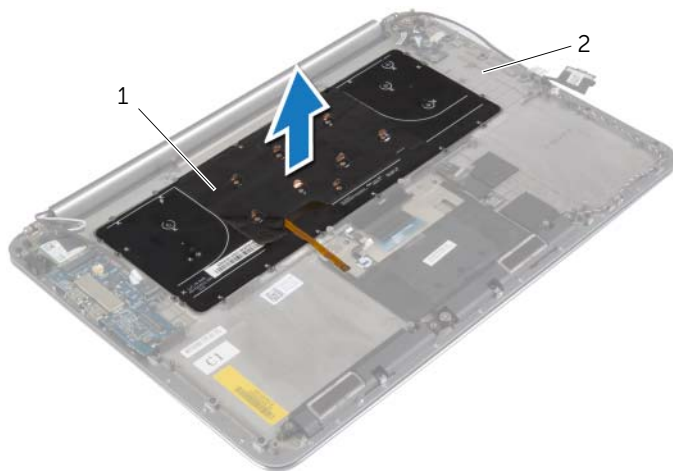


---

1 ネジ (28)

---

4 キーボードを持ち上げてパームレストアセンブリから取り外します。



---

1 キーボード

2 パームレストアセンブリ

---

# キーボードの取り付け

---



**警告**：コンピュータ内部の作業を始める前に、お使いのコンピュータに付属しているガイドの安全にお使いいただくための注意事項を読んで、7 ページの「コンピュータ内部の作業を始める前に」の手順を実行してください。コンピュータ内部の作業が終了したら、9 ページの「コンピュータ内部の作業を終えた後に」の指示に従ってください。安全にお使いいただくための ベストプラクティスの詳細に関しては、規制順守のホームページ ([dell.com/regulatory\\_compliance](http://dell.com/regulatory_compliance)) をご覧ください。

## 手順

- 1 キーボードのネジ穴とパームレストアセンブリのネジ穴の位置を合わせます。
- 2 キーボードをパームレストアセンブリに固定するネジを取り付けます。
- 3 透明シートをキーボードのネジに貼り付けます。
- 4 透明シートをキーボードに貼り付けます。

## 作業を終えた後に

- 1 システム基板を取り付けます。48 ページの「システム基板の取り付け」を参照してください。
- 2 ハードドライブを取り付けます。23 ページの「ハードドライブの取り付け」を参照してください。
- 3 バッテリーを取り付けます。17 ページの「バッテリーの取り付け」を参照してください。
- 4 ベースカバーアセンブリを取り付けます。12 ページの「ベースカバーアセンブリの取り付け」を参照してください。

# ディスプレイアセンブリの取り外し

---



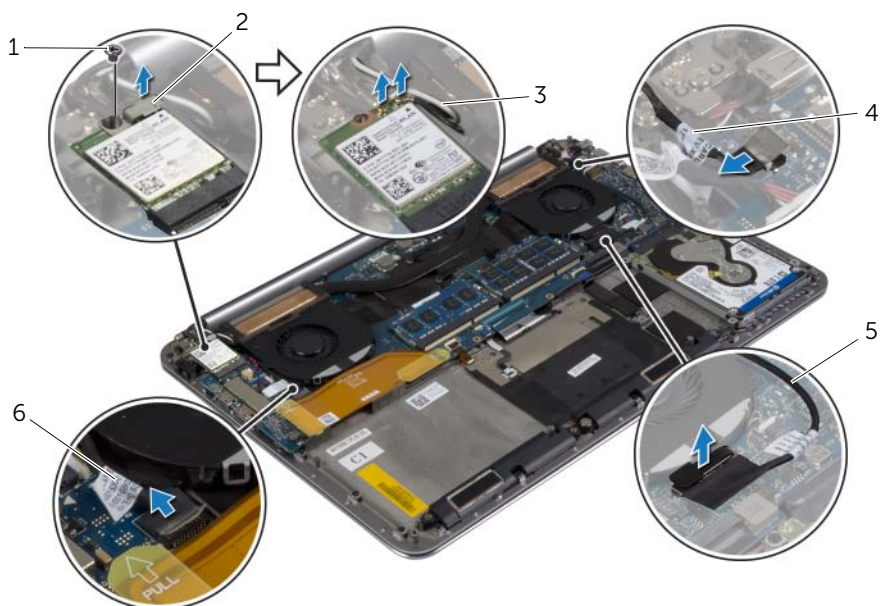
警告：コンピュータ内部の作業を始める前に、お使いのコンピュータに付属しているガイドの安全にお使いいただくための注意事項を読んで、7 ページの「コンピュータ内部の作業を始める前に」の手順を実行してください。コンピュータ内部の作業が終了したら、9 ページの「コンピュータ内部の作業を終えた後に」の指示に従ってください。安全にお使いいただくための ベストプラクティスの詳細に関しては、規制順守のホームページ ([dell.com/regulatory\\_compliance](https://dell.com/regulatory_compliance)) をご覧ください。

## 作業を開始する前に

- 1 ベースカバーアセンブリを取り外します。10 ページの「ベースカバーアセンブリの取り外し」を参照してください。
- 2 バッテリーを取り外します。16 ページの「バッテリーの取り外し」を参照してください。

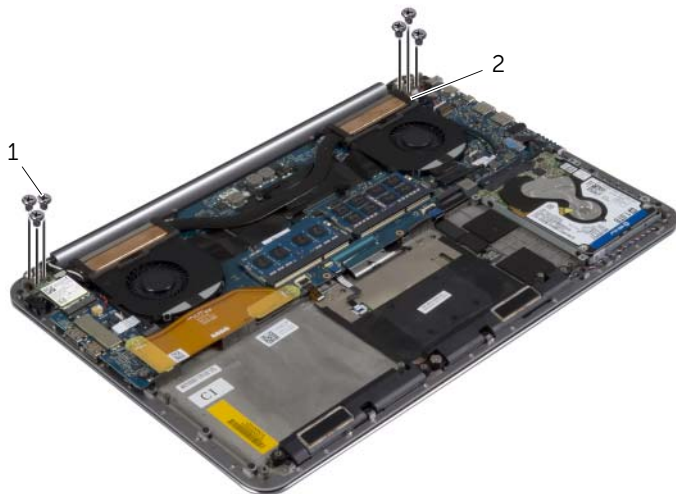
## 手順

- 1 ワイヤレスカードブラケットとワイヤレスカードをパームレストアセンブリに固定しているネジを外します。
- 2 アンテナケーブルをワイヤレスカードから外します。
- 3 タッチパネルケーブルとディスプレイケーブルをシステム基板から外します。
- 4 カメラケーブルを I/O ボードから外します。
- 5 ケーブルを配線ガイドから取り外します。



1	ネジ	2	ワイヤレスカードブラケット
3	アンテナケーブル (2)	4	タッチパネルケーブル
5	ディスプレイケーブル	6	カメラケーブル

6 ディスプレイヒンジをパームレストアセンブリに固定しているネジを外します。



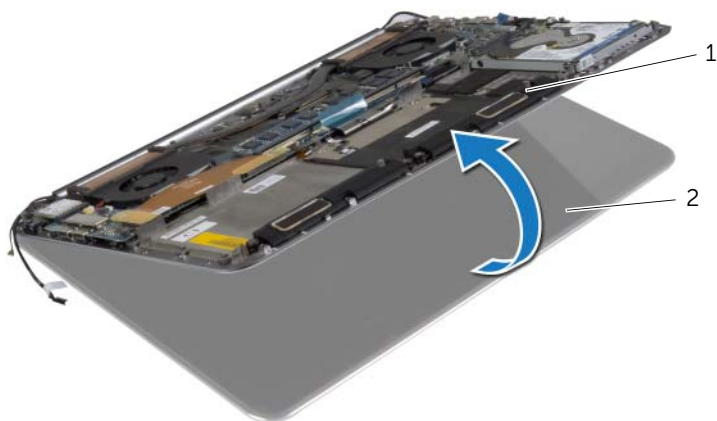
---

1 ネジ (6)

2 ディスプレイヒンジ (2)

---

7 パームレストアセンブリを慎重に持ち上げて、ディスプレイアセンブリからできるだけ迅速に取り外します。



---

1 パームレストアセンブリ

2 ディスプレイアセンブリ

---



△ 注意：ディスプレイアセンブリに損傷を与えないようにゆっくりとパームレストアセンブリを持ち上げます。

- 8 パームレストアセンブリを閉じて、パームレストアセンブリのタブをディスプレイヒンジから解除します。



---

1 ディスプレイヒンジ (2)

2 パームレストアセンブリ

3 ディスプレイアセンブリ

---

- 9 パームレストアセンブリをスライドさせて、ディスプレイアセンブリから取り外します。



# ディスプレイアセンブリの取り付け



**警告**：コンピュータ内部の作業を始める前に、お使いのコンピュータに付属しているガイドの安全にお使いいただくための注意事項を読んで、7 ページの「コンピュータ内部の作業を始める前に」の手順を実行してください。コンピュータ内部の作業が終了したら、9 ページの「コンピュータ内部の作業を終えた後に」の指示に従ってください。安全にお使いいただくための ベストプラクティスの詳細に関しては、規制順守のホームページ ([dell.com/regulatory\\_compliance](https://dell.com/regulatory_compliance)) をご覧ください。

## 手順

- 1 パームレストアセンブリをディスプレイアセンブリ上にスライドさせます。
- 2 ディスプレイヒンジのネジ穴とパームレストアセンブリのネジ穴の位置を合わせます。
- 3 ディスプレイヒンジをパームレストアセンブリに固定するネジを取り付けます。
- 4 パームレストアセンブリを押し下げて、ディスプレイを閉じます。
- 5 タッチパネルケーブル、ディスプレイケーブル、およびカメラケーブルを配線ガイドに沿って配線します。
- 6 タッチパネルケーブルとディスプレイケーブルをシステム基板に接続します。
- 7 カメラケーブルを I/O ボードに接続します。
- 8 アンテナケーブルをワイヤレスカードに接続します。
- 9 透明シートをワイヤレスカードに貼り付けます。

## 作業を終えた後に

- 1 バッテリーを取り付けます。17 ページの「バッテリーの取り付け」を参照してください。
- 2 ベースカバーアセンブリを取り付けます。12 ページの「ベースカバーアセンブリの取り付け」を参照してください。

# パームレストアセンブリの取り外し



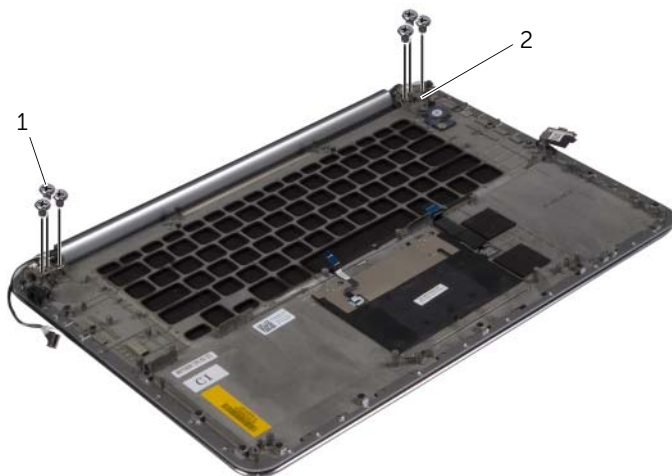
**警告**：コンピュータ内部の作業を始める前に、お使いのコンピュータに付属しているガイドの安全にお使いいただくための注意事項を読んで、7 ページの「コンピュータ内部の作業を始める前に」の手順を実行してください。コンピュータ内部の作業が終了したら、9 ページの「コンピュータ内部の作業を終えた後に」の指示に従ってください。安全にお使いいただくための ベストプラクティスの詳細に関しては、規制順守のホームページ ([dell.com/regulatory\\_compliance](http://dell.com/regulatory_compliance)) をご覧ください。

## 作業を開始する前に

- 1 ベースカバーアセンブリを取り外します。10 ページの「ベースカバーアセンブリの取り外し」を参照してください。
- 2 バッテリーを取り外します。16 ページの「バッテリーの取り外し」を参照してください。
- 3 ハードドライブを取り外します。20 ページの「ハードドライブの取り外し」を参照してください。
- 4 スピーカを取り外します。スタンバイモードについては、24 ページの「スピーカの取り外し」
- 5 ワイヤレスカードを取り外します。26 ページの「ワイヤレスカードの取り外し」を参照してください。
- 6 コイン型電池を取り外します。28 ページの「コイン型電池の取り外し」を参照してください。
- 7 mSATA カードを取り外します。30 ページの「mSATA カードの取り外し」を参照してください。
- 8 ファンを取り外します。33 ページの「ファンの取り外し」を参照してください。
- 9 サーマル冷却アセンブリを取り外します。35 ページの「サーマル冷却アセンブリの取り外し」を参照してください。
- 10 電源アダプタポートを取り外します。37 ページの「電源アダプタポートの取り外し」を参照してください。
- 11 I/O ボードを取り外します。39 ページの「I/O ボードの取り外し」を参照してください。
- 12 メモリモジュールを取り外します。42 ページの「メモリモジュールの取り外し」を参照してください。
- 13 システム基板を取り外します。44 ページの「システム基板の取り外し」を参照してください。
- 14 キーボードを取り外します。50 ページの「キーボードの取り外し」を参照してください。

## 手順

- 1 ディスプレイヒンジをパームレストアセンブリに固定しているネジを外します。



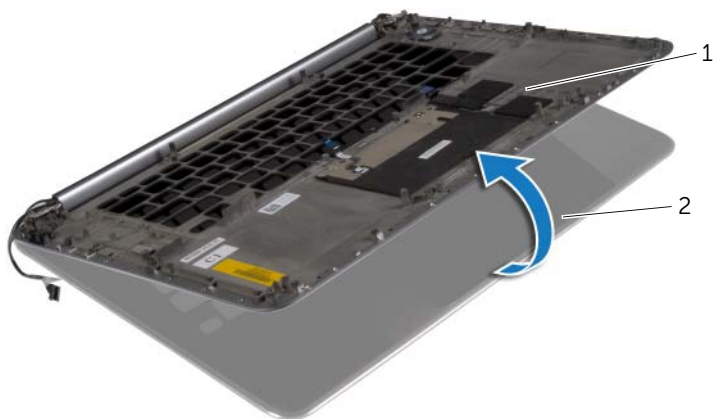
---

1 ネジ (6)

2 ディスプレイヒンジ (2)

---

- 2 パームレストアセンブリを慎重に持ち上げて、ディスプレイアセンブリからできるだけ迅速に取り外します。



---

1 パームレストアセンブリ

2 ディスプレイアセンブリ

---

△ 注意：ディスプレイアセンブリに損傷を与えないようにゆっくりとパームレストアセンブリを持ち上げます。

- 3 パームレストアセンブリを閉じて、パームレストアセンブリのタブをディスプレイヒンジから解除します。



---

1 ディスプレイヒンジ

2 パームレストアセンブリ

---


3 ディスプレイアセンブリ

---

- 4 パームレストアセンブリをスライドさせて、ディスプレイアセンブリから取り外します。



# パームレストアセンブリの取り付け

 **警告**：コンピュータ内部の作業を始める前に、お使いのコンピュータに付属しているガイドの安全にお使いいただくための注意事項を読んで、7 ページの「コンピュータ内部の作業を始める前に」の手順を実行してください。コンピュータ内部の作業が終了したら、9 ページの「コンピュータ内部の作業を終えた後に」の指示に従ってください。安全にお使いいただくための ベストプラクティスの詳細に関しては、規制順守のホームページ ([dell.com/regulatory\\_compliance](http://dell.com/regulatory_compliance)) をご覧ください。

## 手順

58 ページの「ディスプレイアセンブリの取り付け」の手順 1 から手順 4 に従ってください。


## 作業を終えた後に

- 1 キーボードを交換します。53 ページの「キーボードの取り付け」を参照してください。
- 2 システム基板を取り付けます。48 ページの「システム基板の取り付け」を参照してください。
- 3 メモリモジュールを取り付けます。43 ページの「メモリモジュールの取り付け」を参照してください。
- 4 I/O ボードを取り付けます。41 ページの「I/O ボードの取り付け」を参照してください。
- 5 電源アダプタポートを取り付けます。38 ページの「電源アダプタポートの取り付け」を参照してください。
- 6 サーマル冷却アセンブリを取り付けます。36 ページの「サーマル冷却アセンブリの取り付け」を参照してください。
- 7 ファンを取り付けます。34 ページの「ファンの取り付け」を参照してください。
- 8 mSATA カードを取り付けます。32 ページの「mSATA カードの取り付け」を参照してください。
- 9 コイン型バッテリーを取り付けます。29 ページの「コイン型電池の取り付け」を参照してください。
- 10 ワイヤレスミニカードを取り付けます。27 ページの「ワイヤレスカードの取り付け」を参照してください。
- 11 スピーカを取り付けます。25 ページの「スピーカの取り付け」を参照してください。
- 12 ハードドライブを取り付けます。23 ページの「ハードドライブの取り付け」を参照してください。
- 13 バッテリーを取り付けます。17 ページの「バッテリーの取り付け」を参照してください。
- 14 ベースカバーアセンブリを取り付けます。12 ページの「ベースカバーアセンブリの取り付け」を参照してください。

# BIOS のフラッシュ

---

更新がある場合やシステム基板を取り付けるときに BIOS のフラッシュ（更新）を行う必要があります。BIOS のフラッシュを実行するには、次の手順に従います。

- 1 コンピュータの電源を入れます。
- 2 **dell.com/support** にアクセスします。
- 3 お使いのコンピュータのサービスタグがある場合、お使いのコンピュータのサービスタグを入力して、**送信**をクリックします。  
お使いのコンピュータのサービスタグがない場合、**サービスタグを検出**をクリックしてサービスタグの自動検出を許可します。  
 **メモ**：サービスタグが自動的に検出できない場合、製品カテゴリからお使いの製品を選択します。
- 4 **ドライバおよびダウンロード**をクリックします。
- 5 **オペレーティングシステム**ドロップダウンリストから、お使いのコンピュータにインストールされているオペレーティングシステムを選択します。
- 6 **BIOS** をクリックします。
- 7 **ファイルをダウンロード**をクリックして、お使いのコンピュータの BIOS の最新のバージョンをダウンロードします。
- 8 次のページで、**単一ファイルのダウンロード**を選択して**続行**をクリックします。
- 9 ファイルを保存し、ダウンロードが完了したら、BIOS アップデートファイルを保存したフォルダーにナビゲートします。
- 10 BIOS アップデートファイルのアイコンをダブルクリックし、画面に表示される指示に従います。